



**KEMENTERIAN PENDIDIKAN DAN KEBUDAYAAN**  
BADAN PENGEMBANGAN SUMBER DAYA MANUSIA PENDIDIKAN DAN KEBUDAYAAN  
DAN PENJAMIN MUTU PENDIDIKAN

**Manual Pengguna**  
**UKG Online 2012**

**UKG Online**

---

Uji Kompetensi Guru Online

---

## Riwayat Dokumen

---

### Riwayat Revisi

Nomor Revisi	Tanggal Revisi	Ringkasan Perubahan	Disahkan Oleh
1	26 Juli 2012	- UKG Online ver. 1.0	

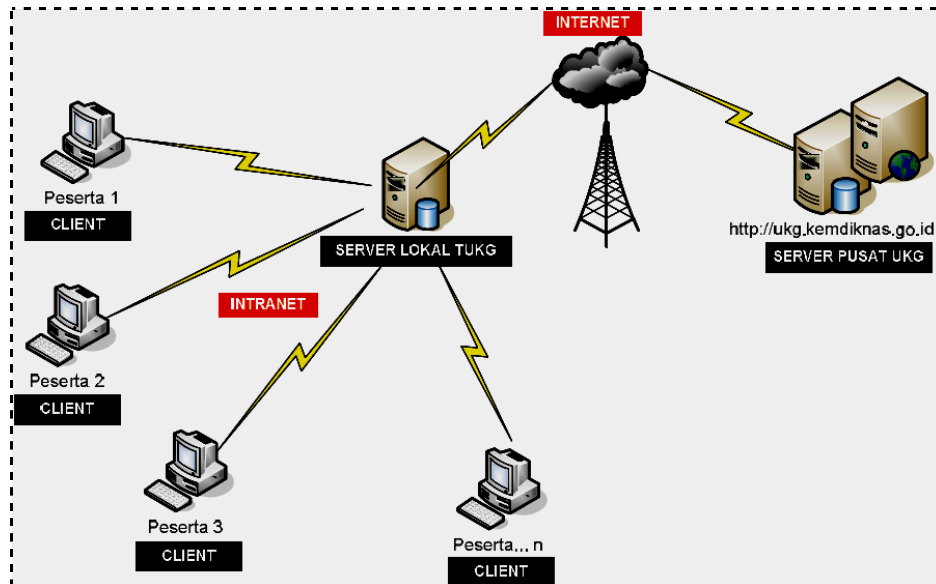
---

# Daftar Isi

<b>RIWAYAT DOKUMEN</b> .....	<b>1</b>
RIWAYAT REVISI .....	1
<b>DAFTAR ISI</b> .....	<b>2</b>
1. <b>DESKRIPSI APLIKASI</b> .....	3
1.1. <i>Persyaratan Perangkat Keras</i> .....	3
1.2. <i>Perangkat Lunak</i> .....	4
1.2.1.    Software Pengembang .....	4
1.2.2.    Software Server Pusat .....	5
1.2.3.    Software Server Lokal TUKG.....	5
1.2.4.    Software Pelaksana .....	6
2. <b>INSTALASI UKG ONLINE</b> .....	7
2.1. <i>Persiapan Jaringan</i> .....	7
2.2. <i>Instalasi Server (Pengelola) UKG Online</i> .....	12
2.2.1.    Instalasi VirtualBox .....	13
2.2.2.    Konfigurasi VirtualBox.....	17
2.2.3.    Memulai Server UKG Online.....	25
2.3. <i>Instalasi Pelaksana UKG Online</i> .....	33
2.3.1.    Bootting Flashdisk.....	33
2.3.2.    Bootting ISO dari Harddisk.....	34
2.3.3.    Bootting CD .....	34
2.3.4.    Memulai Aplikasi Pelaksana UKG Online.....	34
<b>FAQ</b> .....	<b>38</b>
<b>GLOSSARIUM</b> .....	<b>39</b>

## 1. Deskripsi Aplikasi

UKG Online adalah sistem ujian secara komputerisasi, dengan sistem jaringan yang terdistribusi. Secara umum sistem UKG online dapat dilihat pada gambar dibawah ini.



Dari sisi koneksitas sistem ini dikelompok menjadi dua bagian yaitu internet dan intranet. Koneksi internet diperlukan untuk jalur komunikasi data antara server pusat dengan server TUKG. Komunikasi yang dilakukan antara kedua server tersebut adalah :

- Sinkronisasi data peserta UKG dari server pusat ke server lokal
- Download soal ujian dari server pusat ke server lokal
- Validasi TUKG, jadwal dan tiket ujian dari server lokal ke server pusat
- Sinkronisasi data hasil ujian dari server lokal ke server pusat

Koneksi intranet diperlukan untuk jalur komunikasi data antara client (peserta uji) dengan server TUKG. Komunikasi yang dilakukan antara keduanya adalah:

- Server lokal memfasilitasi client untuk mendapat tiket ujian sesuai dengan jadwal dari server pusat
- Mendistribusikan soal ujian dari server lokal kepada client
- Server lokal memfasilitasi client untuk memproses hasil ujian yang disinkronisasikan dengan server pusat

### 1.1. Persyaratan Perangkat Keras

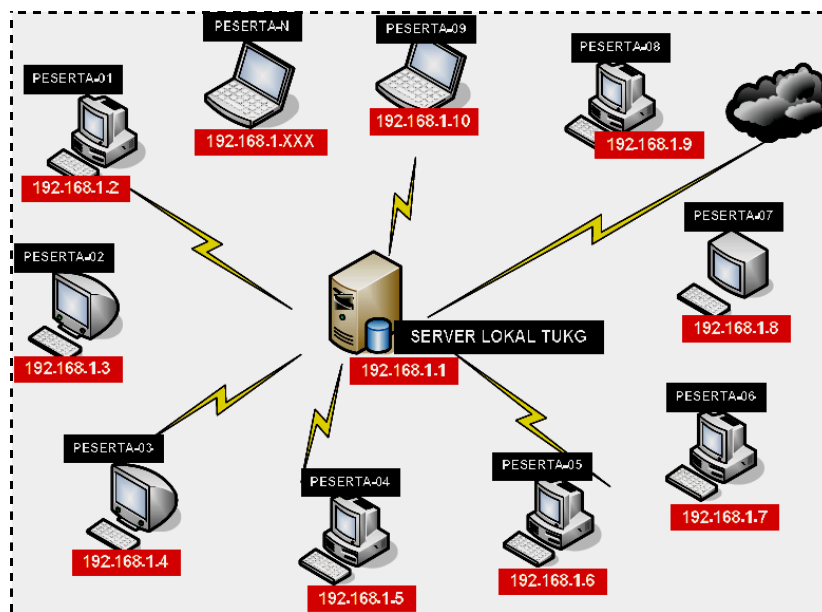
Spesifikasi minimal perangkat keras yang dibutuhkan adalah sebagai berikut:

- Server Pusat
- Server Lokal TUKG
- Processor : Intel Pentium 4 2,4Ghz
- Memory : 1 gb
- Hard disk Free 10gb
- CDROM
- Monitor 14
- Keyboard, Mouse Standard
- Dilengkapi dengan UPS

Client (Komputer Peserta Uji)

- Processor : Intel Pentium 3 600mhz
- Memory : 512mb
- Hard disk Free 5Gb
- CDROM (Wajib ada) : untuk booting sistem UKG Online
- Monitor 14
- Keyboard, Mouse Standard

Setiap TUKG memiliki minimal 25 personal komputer sebagai client. Disarankan koneksi LAN menggunakan kabel dan memiliki koneksi internet minimal 256 Kbps. Untuk menghindari terjadinya kegagalan koneksi antara server lokal dengan komputer peserta akibat salah dalam memberikan IP address, maka server lokal TUKG juga disetting sebagai DHCP server sehingga secara otomatis setiap peserta akan mendapatkan IP yang unik. IP address yang digunakan adalah kelas C. Sebagai contoh perhatikan gambar di bawah ini pemberian IP address kepada Peserta-01 192.168.1.2 sampai kepada Peserta-N dengan IP Address 192.168.1.XXX.



Hal yang paling penting untuk diperhatikan adalah koneksi kabel seluruh komputer peserta dengan switch dan server lokal sudah terkoneksi dengan benar. UPS pada server lokal TUKG sudah terpasang dan berfungsi dengan baik.

---

## 1.2. Perangkat Lunak

Software dalam sistem UKG online ini dikelompokkan menjadi 4 bagian yaitu,

- Software pengembang,
- Software server pusat,
- Software server lokal,
- Software pelaksana.

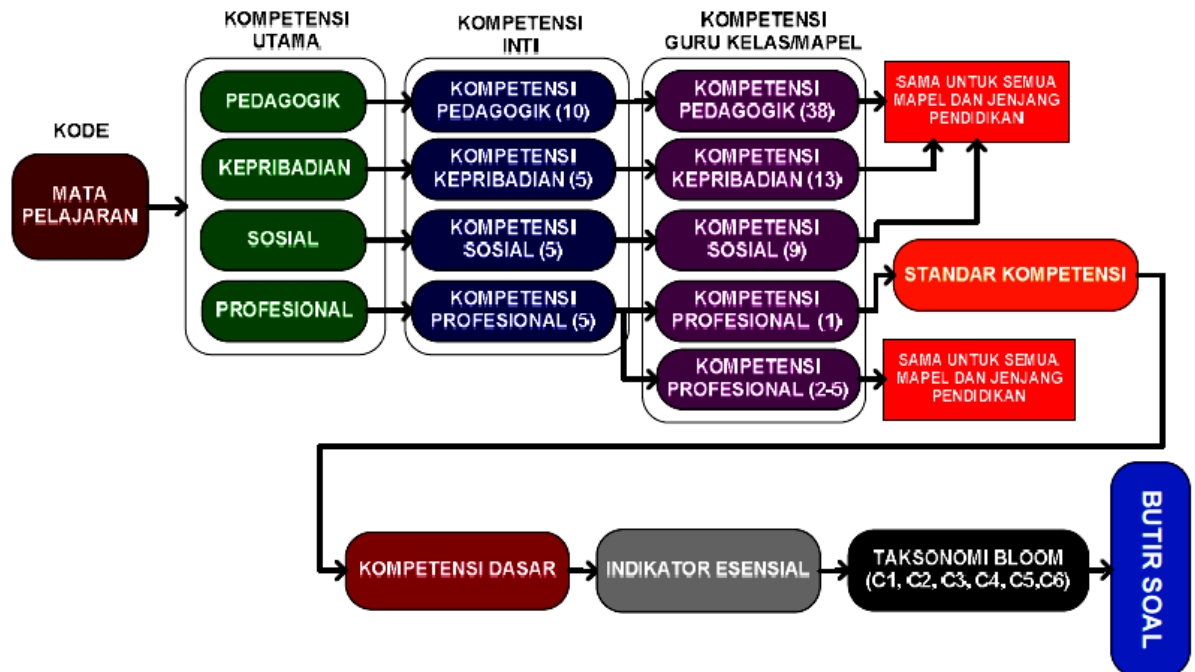
---

### 1.2.1. Software Pengembang

Software pengembang digunakan untuk mengelola mata pelajaran, kisi kisi, bank soal, pengacakan soal, pemaketan soal, enkripsi data, pengaturan ujian, dan pengelolaan peserta.

### 1.2.2. Software Server Pusat

Software server pusat digunakan untuk inisialiasasi sistem ujian server lokal, distribusi paket ujian, mengatur jadwal ujian, validasi tiket ujian, instalasi paket soal, manajemen peserta, manajemen nilai, manajemen kelas, mengontrol TUKG lokal, analisis butir soal dan hasil ujian, membuat sertifikat atau surat keterangan.



### 1.2.3. Software Server Lokal TUKG

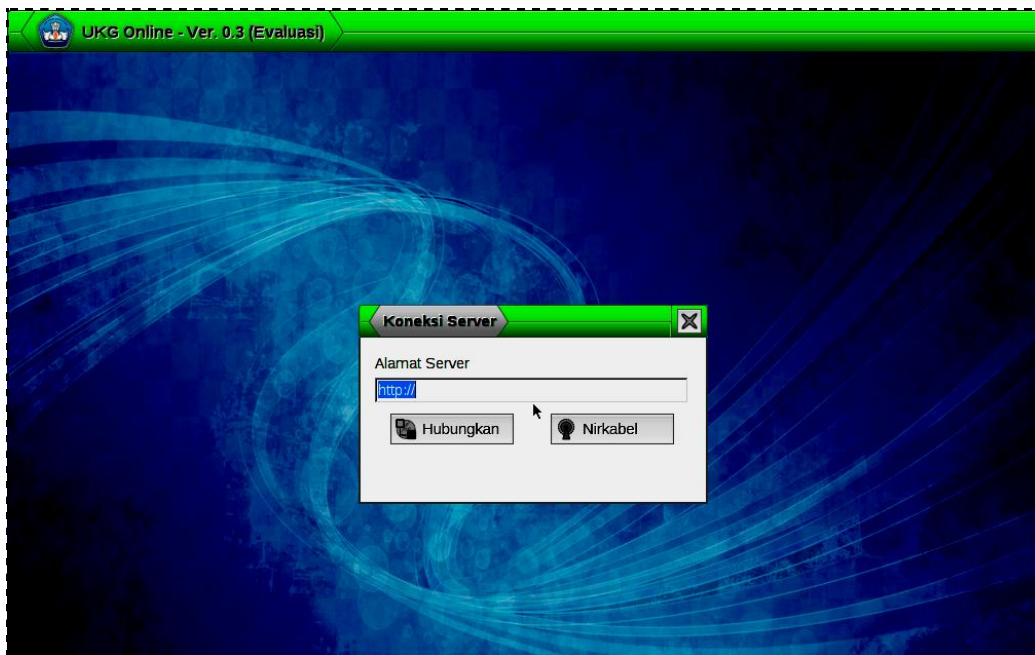
Software server lokal digunakan untuk inisialiasasi system, instalasi paket soal, mendistribusikan soal ujian kepada peserta, manajemen peserta Tempat Uji Kompetensi Guru lokal, dan manajemen nilai, Digunakan untuk mengelola sumber daya dan pelaksanaan ujian pada sebuah TUKG. Selain itu juga berfungsi sebagai jalur validasi dan sinkronisasi data dengan server pusat atau pengembang. Gambar di bawah ini adalah contoh antar muka sebuah TUKG yang bernama Kementerian Pendidikan dan Kebudayaan yang berlokasi di DKI Jakarta. TUKG tersebut berhak mengelola Akun, ujian dan peserta.



---

#### 1.2.4. Software Pelaksana

Software pelaksana digunakan untuk inisialiasasi system, men-generate tiket ujian, menerima paket soal ujian, membuka paket soal ujian (deskripsi), dan sebagai media ujian bagi peserta. Software Pelaksana UKG adalah Software yang digunakan oleh peserta untuk mengakses ujian dari Software server TUKG. Software Pelaksana berdiri sendiri tidak tergantung pada sistem operasi komputer yang akan digunakan. Software Pelaksana memiliki sistem operasi sendiri yang dapat digunakan melalui booting (CD, DVD, atau flash diks) sehingga dapat mengikuti ujian dengan live CD, DVD, atau flash diks. Software pelaksana ini juga dapat diinstal ke komputer. Di bawah ini adalah tampilan awal Software Pelaksana UKG Online:



## 2. Instalasi UKG Online

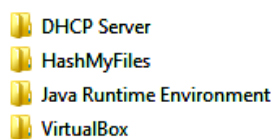
### 2.1. Persiapan Jaringan

Sebelum memulai untuk instalasi server, pastikan terlebih dahulu bahwa:

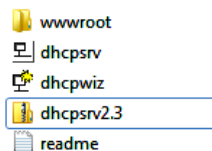
- (1). Semua komputer client terhubung dengan server, melalui jaringan LAN (Local Area Network) dan dianjurkan untuk menggunakan koneksi kabel UTP.
- (2). Pada Sistem Operasi yang ada, pastikan bahwa IP didistribusikan secara otomatis dengan cara:
  - a. Dengan router
  - b. Dengan software “dhcp server” yang dipasang pada komputer server

Pada jaringan yang **tidak memiliki router**, maka solusi untuk mendistribusikan IP secara otomatis kepada client adalah dengan melakukan Instalasi DHCP Server:

- (a). Untuk instalasi DHCP server, buka folder tools yang akan ditemui file:

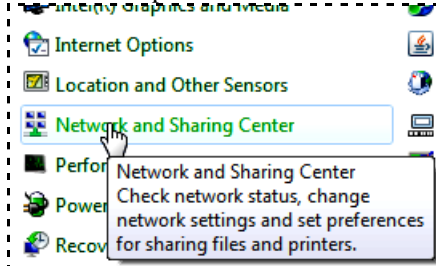


- (b). Ekstraksi dhcprsv2.3, sehingga mendapatkan file:

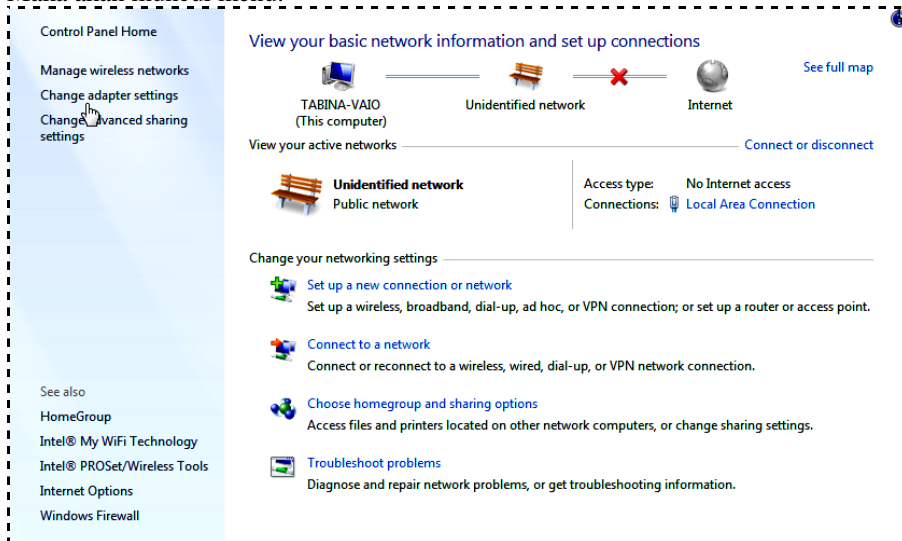


- (c). Setting terlebih dahulu ip pada server secara manual

- Buka control panel > Network and Sharing Center

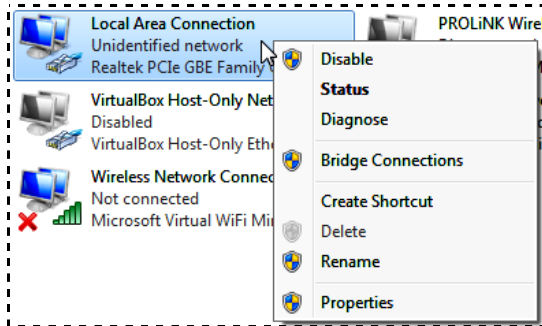


- Maka akan muncul menu:

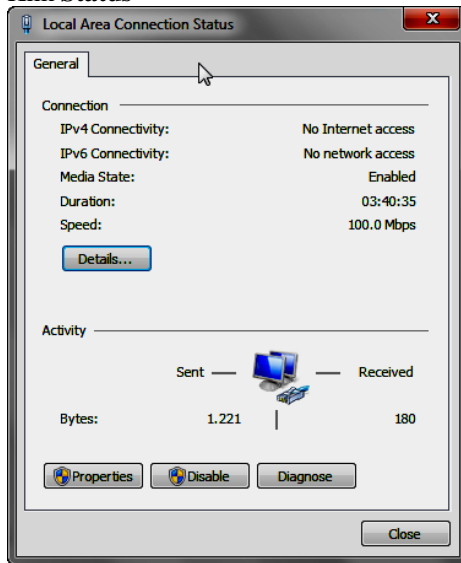




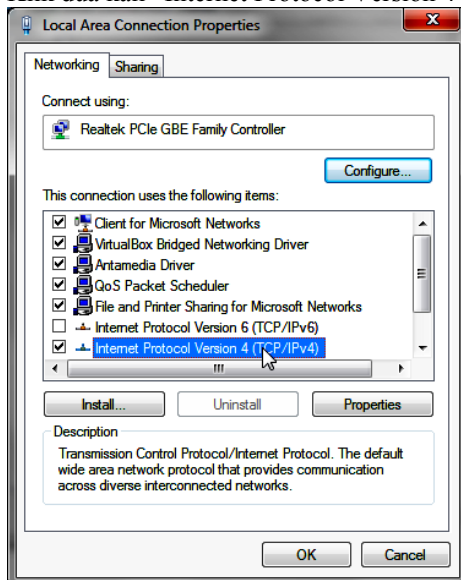
- Klik change adapter setting, akan muncul bermacam-macam adapter network di kita, apabila kita menghubungkan LAN dengan kabel UTP (diasumsikan menggunakan kabel), klik kanan pada Local Area Connection:

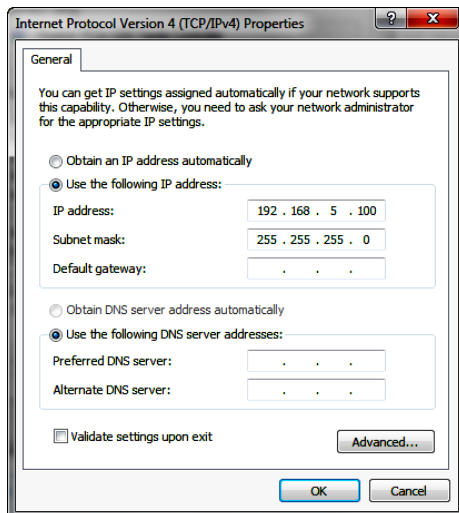


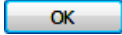
- Klik Status



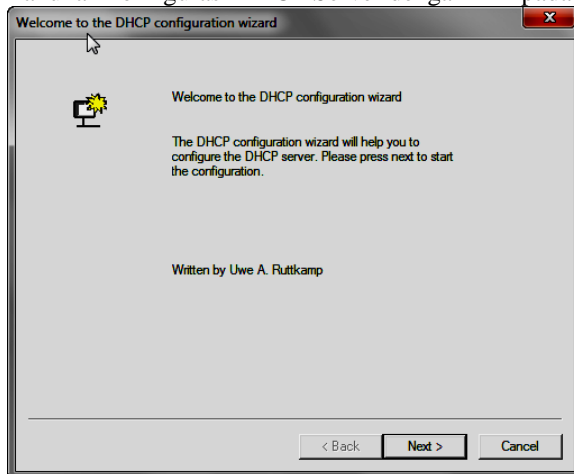
- Klik Properties
- Klik dua kali "Internet Protocol Version 4 (TCP/Ipv4)"



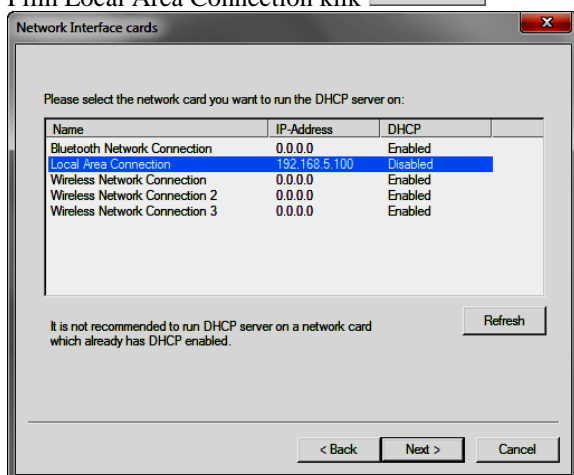


- Berikan IP secara manual
- Klik 

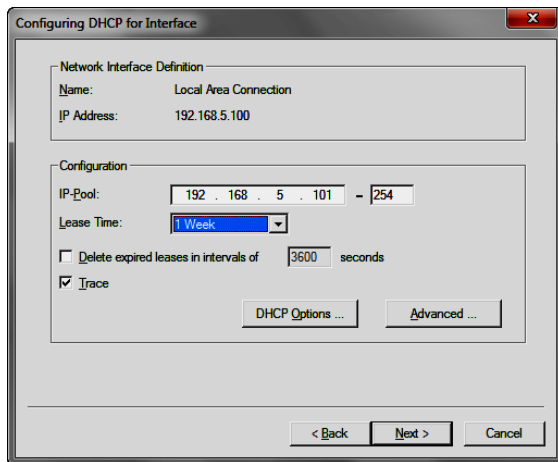
(d). Lakukan konfigurasi DHCP Server dengan klik pada  **dhcpwiz** , maka akan muncul menu:



(e). Pilih Local Area Connection klik 



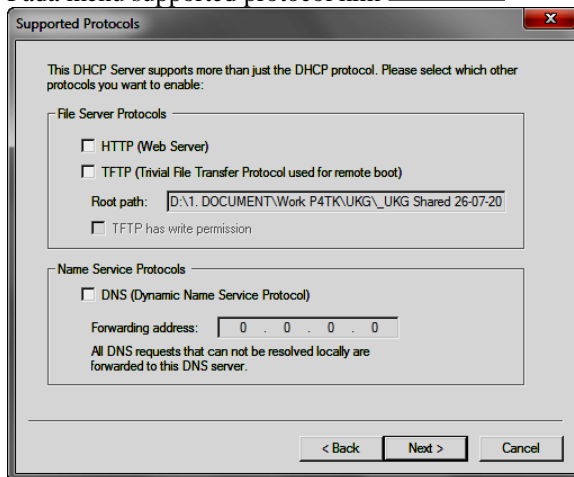
(f). Pada menu di bawah, lakukan konfigurasi range ip yang di-otomatiskan



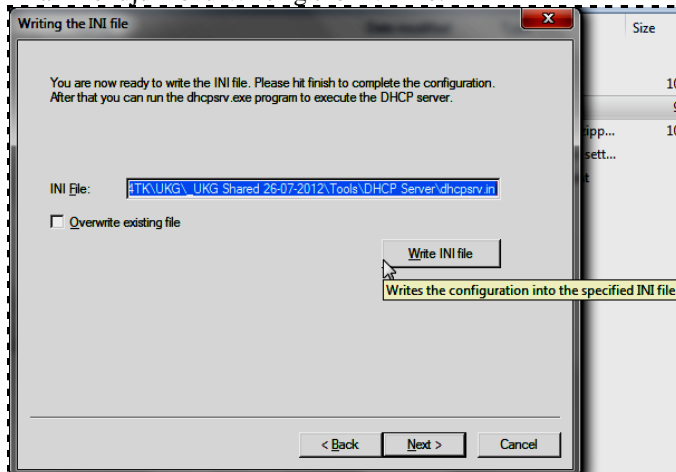
Pada kasus ini, dilakukan setting agar client mendapat ip otomatis antara 192.168.5.101-192.168.4.254

(g). Klik **Next >**

(h). Pada menu supported protocol klik **Next >**

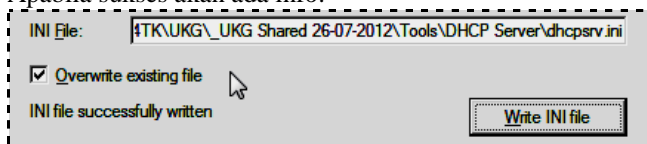


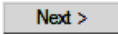
(i). Akan menuju menu Writing the INI File:

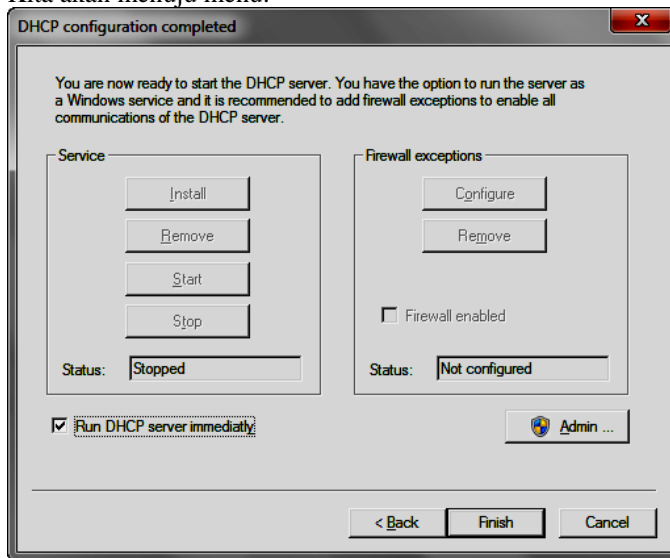



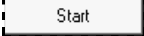
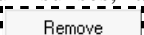
(j). Kemudian klik **Write INI file**

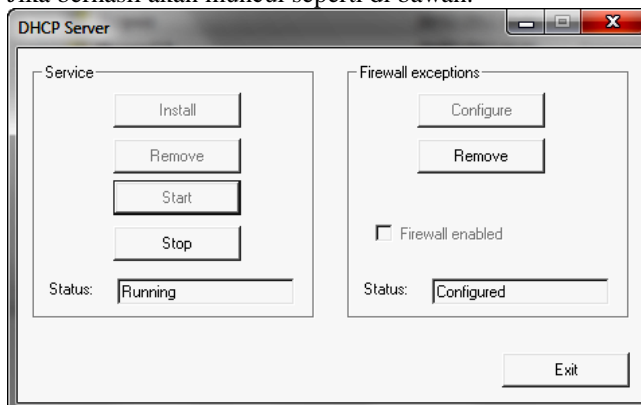
(k). Apabila sukses akan ada info:



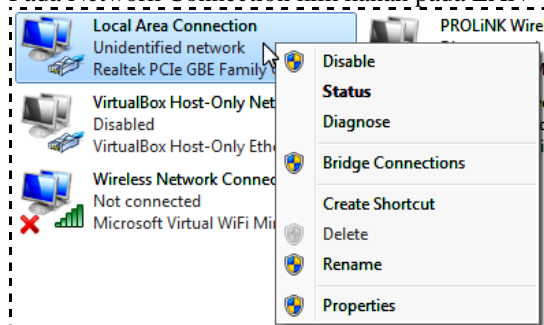
- (l). Kemudian klik 
- (m). Kita akan menuju menu:



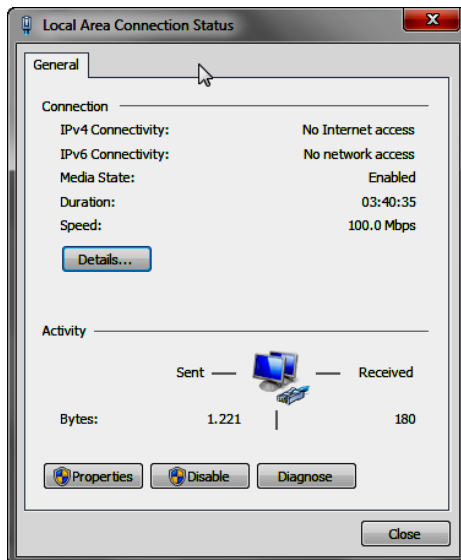
- (n). Klik 
- (o). Kemudian klik 
- (p). Apabila belum sukses, lakukan instalasi ulang dengan melakukan remove service terlebih dahulu, dengan klik 
- (q). Jika berhasil akan muncul seperti di bawah:



- (r). Cek ip di client dengan men setting obtain IP
- Pada Network Connection klik kanan pada LAN



- Klik kanan **Local Area Connection**,
- Klik **Status**



- Klik **Details...** harus mendapatkan alamat IP dengan range yang telah disetting di atas

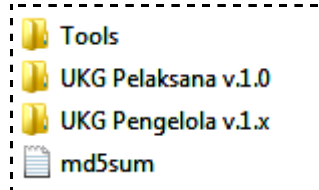
## 2.2. Instalasi Server (Pengelola) UKG Online

### Asumsi :

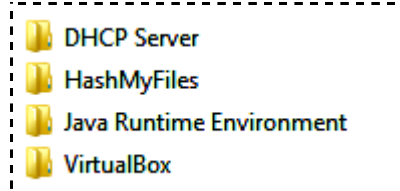
Lokasi file master UKG Online pada CD yang dibagikan adalah sebagai berikut:

Copy-kan file dari CD ke hardisk komputer terlebih dahulu.

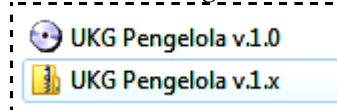
### Dalam CD berisi :



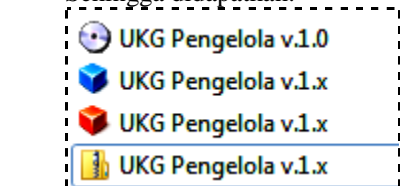
### Folder tools berisi:



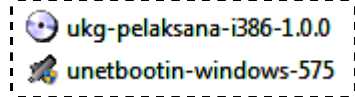
### Folder UKG Pengelola v.1.x berisi:



- Ekstraksi UKG Pengelola v.1.x
- Sehingga didapatkan:




### Folder UKG Pelaksana berisi:



## 2.2.1. Instalasi VirtualBox

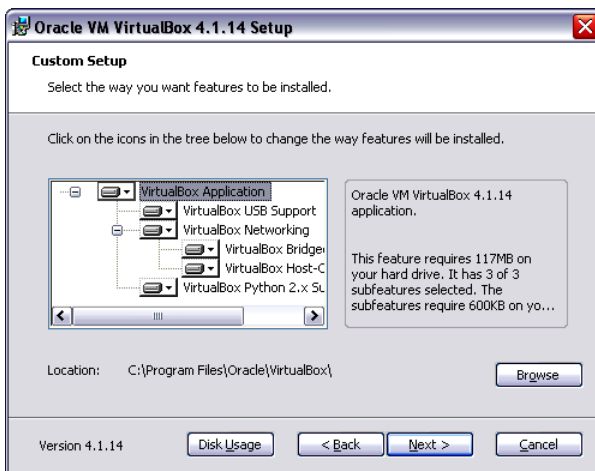
- (1). Pastikan hardware komputer yang dijadikan server sudah memenuhi syarat spesifikasi minimal yang ditentukan,
- (2). Pilih folder tools | VirtualBox,

 VirtualBox-4.1.14-77440-Win.exe	91,893 KB	Application	16/05/2012 19:13
---	-----------	-------------	------------------

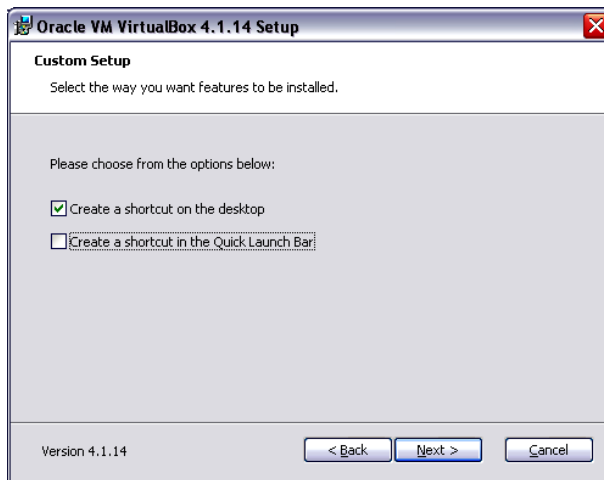
- (3). double click aplikasi VirtualBox-4.1.14-77440-Win.exe



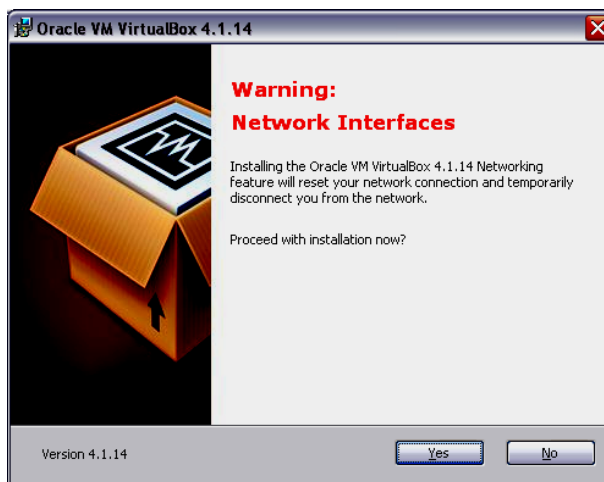
- (4). Klik Next



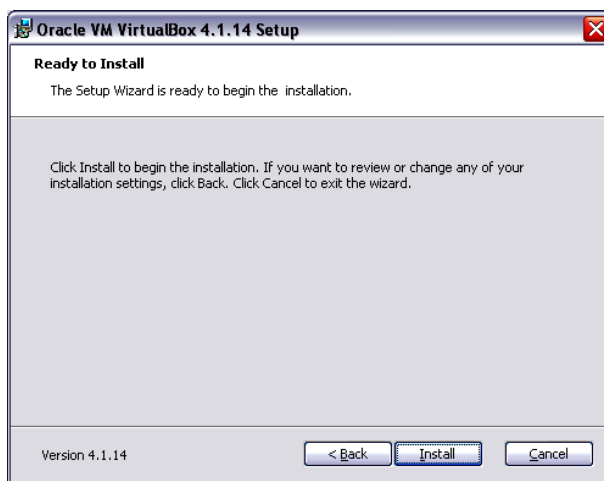
- (5). Klik next



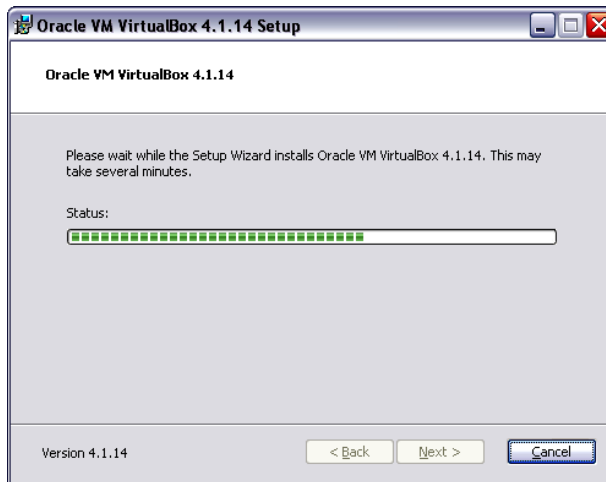
(6). Klik Next



(7). Klik Yes



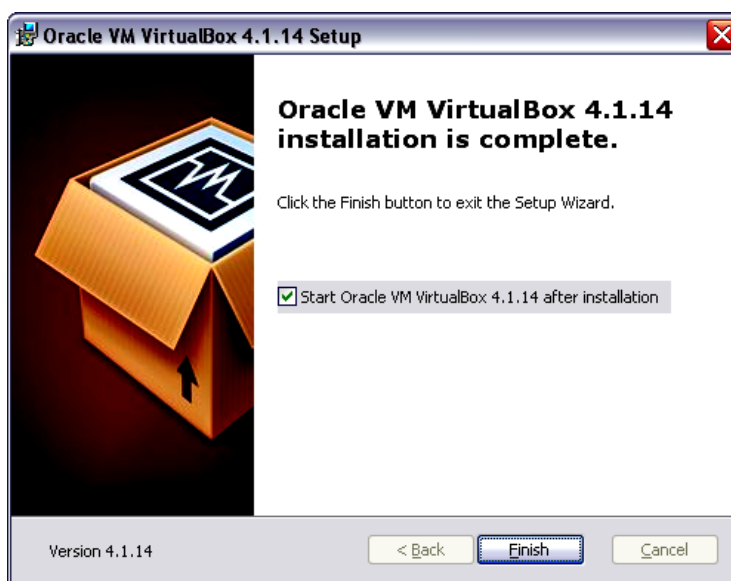
(8). Klik Install, akan tampil progress bar...



- (9). Jika muncul (beberapa kali) kotak dialog seperti gambar berikut (tapi informasinya berbeda-beda sesuai dengan progressnya) , click “Continue anyway”



- (10). Berikutnya akan muncul kotak dialog berikut:





- (11). Hilangkan tanda centang pada  Start Oracle VM VirtualBox 4.1.14 after installation menjadi seperti gambar berikut, dan akhiri dengan click tombol Finish



- (12). Jika proses ini selesai, pada layar desktop akan ada icon sbb:

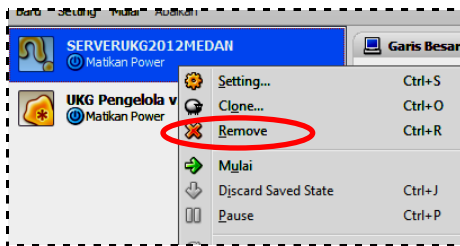


## 2.2.2. Konfigurasi VirtualBox

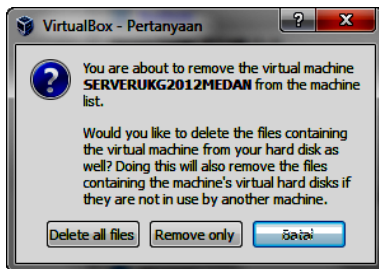
- (1). Apabila sebelumnya terdapat mesin virtual pada aplikasi VirtualBox yang telah terinstalasi sebelumnya, hapus terlebih dahulu semua konfigurasi virtual yang ada



- (2). Hapus semua virtual, seperti yang dilingkari di atas dengan **klik kanan** pada aplikasi virtual, **klik>Remove**



- (3). Kemudian pilih **Delete all files**

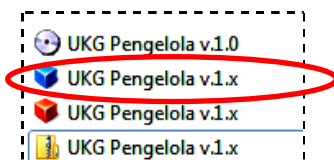


- (4). Kemudian hapus semua file konfigurasi yang terletak pada:

**C:\Users\<folder\_user\_komputer\_kita>\.VirtualBox**

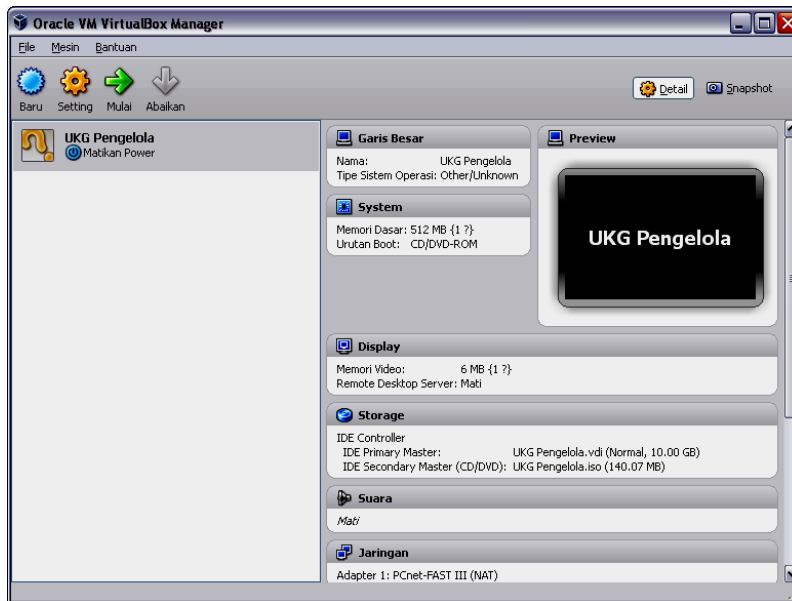
Name	Date modified	Type
VBoxSVC	27/07/2012 9:28	Text Document
VBoxSVC.log.1	27/07/2012 9:21	1 File
VBoxSVC.log.2	26/07/2012 9:55	2 File
VBoxSVC.log.3	24/07/2012 22:48	3 File
VBoxSVC.log.4	24/07/2012 21:28	4 File
VBoxSVC.log.5	20/07/2012 8:28	5 File
VBoxSVC.log.6	17/07/2012 23:02	6 File
VBoxSVC.log.7	17/07/2012 14:34	7 File
VBoxSVC.log.8	17/07/2012 12:19	8 File
VBoxSVC.log.9	17/07/2012 10:12	9 File
VBoxSVC.log.10	17/07/2012 8:57	10 File
VirtualBox	27/07/2012 9:28	XML Document
VirtualBox.xml-prev	27/07/2012 9:28	XML-PREV File


- (5). Pada folder UKG Pengelola, double click file UKG Pengelola v.1.x.vbox (warna biru)

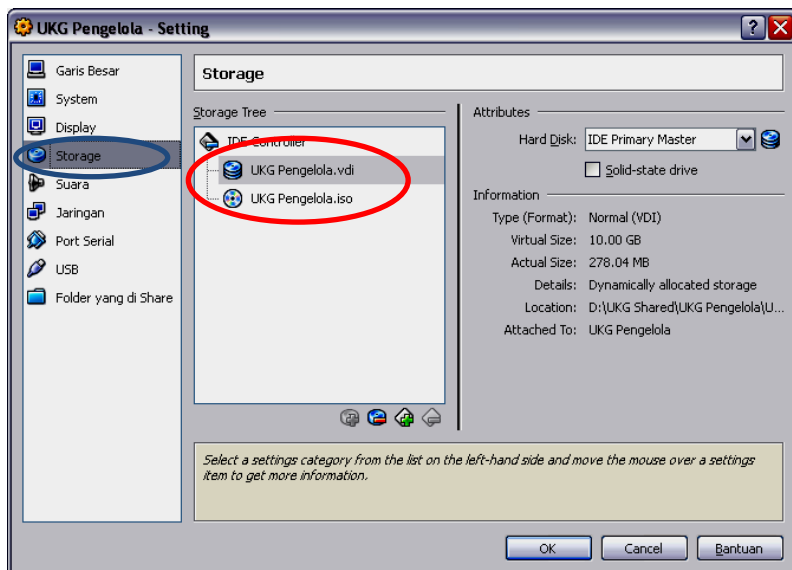




(6). Berikutnya akan muncul aplikasi VirtualBox sbb:



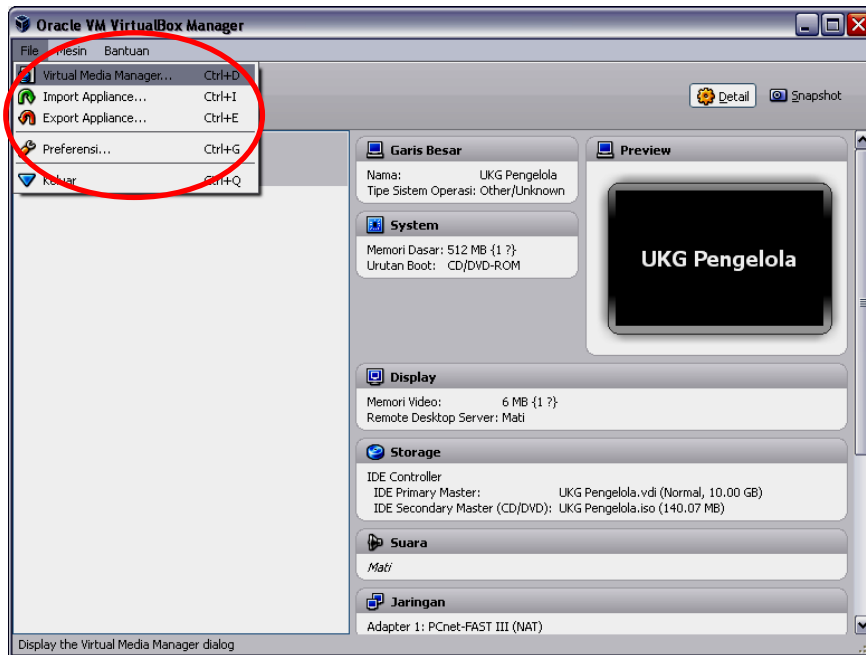
(7). Click icon Setting, , sehingga muncul kotak dialog “UKG Online Setting”, pilih icon Storage...



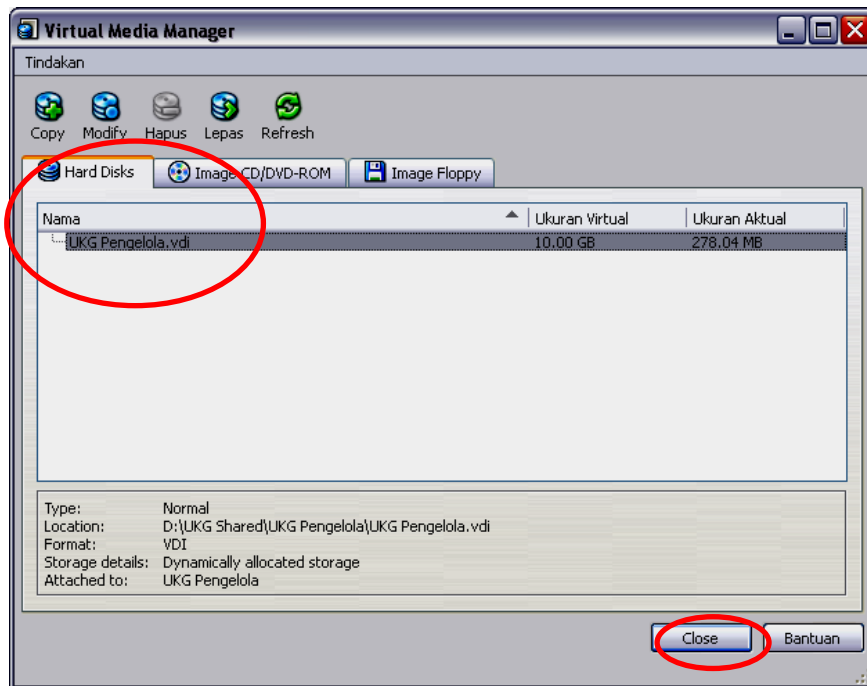
(8). Catatan penting: Pastikan pada area **Storage Tree / IDE Controller** tampil seperti gambar diatas.

(9). Jika ternyata muncul tanda seru (!) Pada icon **UKG Pengelola.vdi** dan atau pada **UKG Pengelola.iso** maka lakukan langkah berikut dibawah ini, namun apabila tidak muncul error apapun, langsung menuju langkah ke-10.

- Pada Oracle VM VirtualBox Manager pilih: **File | Virtual Media Manager**



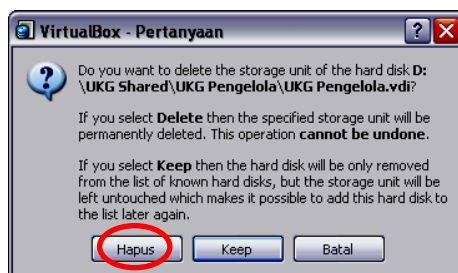
- Sehingga muncul kotak dialog berikut:



- Dengan asumsi akan menghapus UKG Pengelola.vdi :

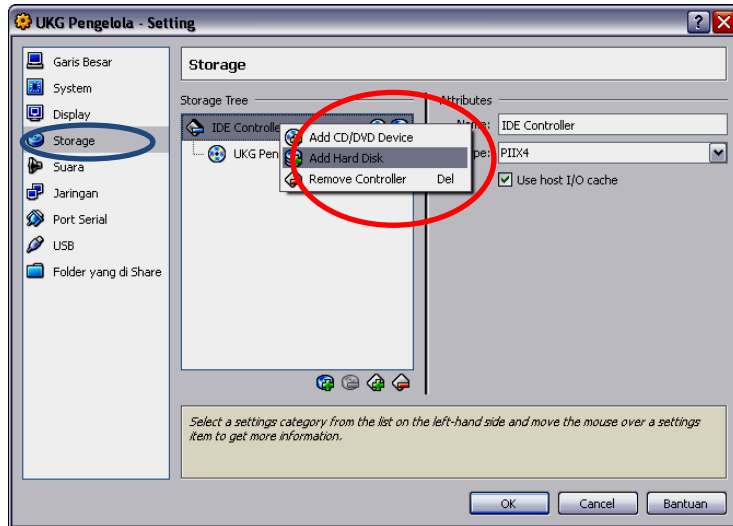
- Klik tulisan **UKG Pengelola.vdi**

- Klik icon Lepas/Remove, 

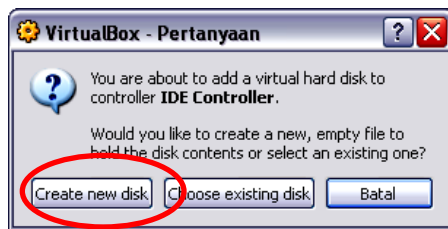


- Kemudian klik icon Hapus, Klik tombol Keep,
- Close, maka hardisk virtual UKG Pengelola.vdi akan dihapus.

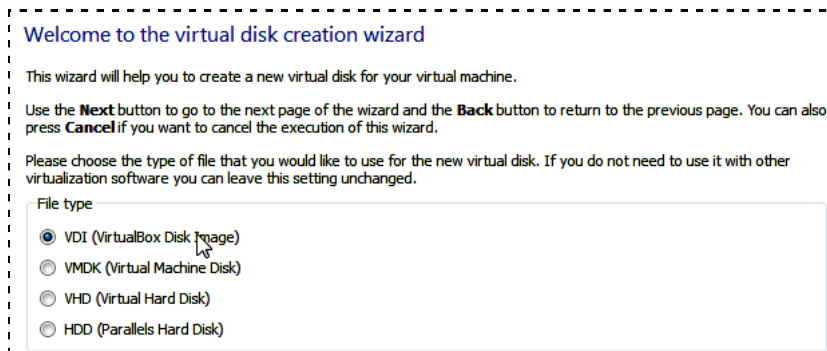
- Berikutnya kembali ke menu icon Setting, , sehingga muncul kotak dialog “UKG Online Setting”, pilih icon Storage...



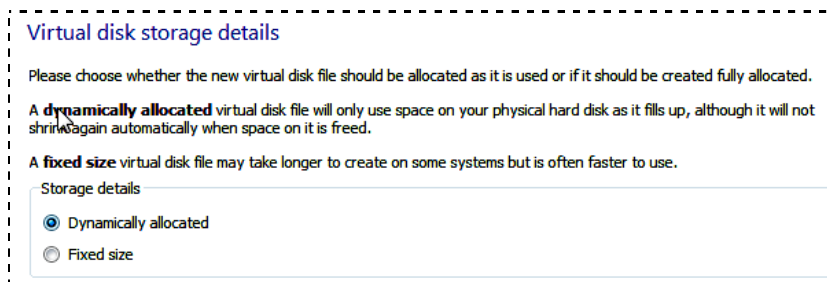
- Klik kanan pada icon IDE Controller, pada pop up menu yg muncul pilih “Add Harddisk”



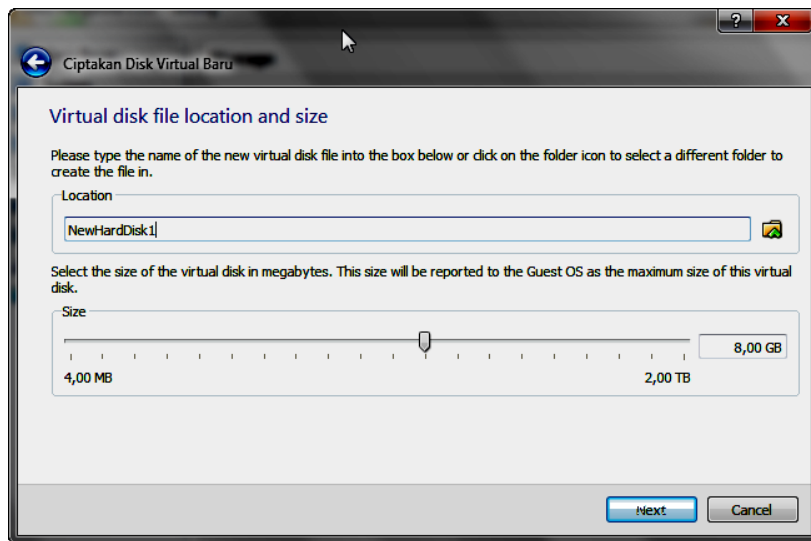
- File type pilih VDI (VirtualBox Disk Image)




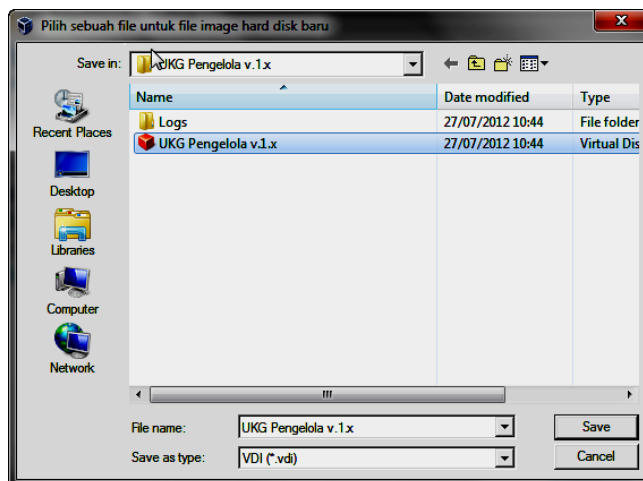
- Pilih Dynamically allocated



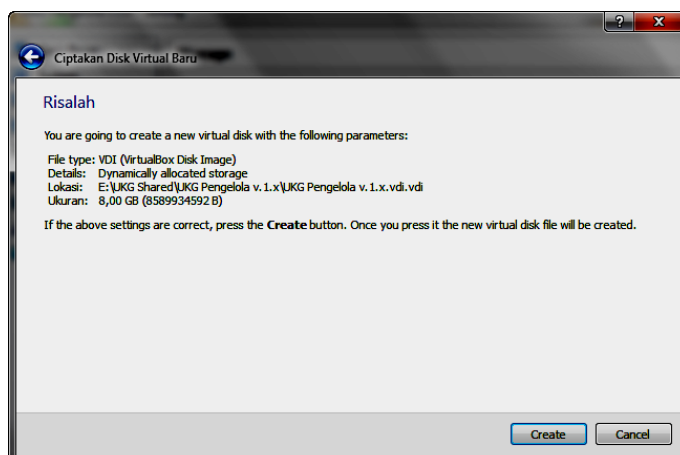
- Akan menuju menu:



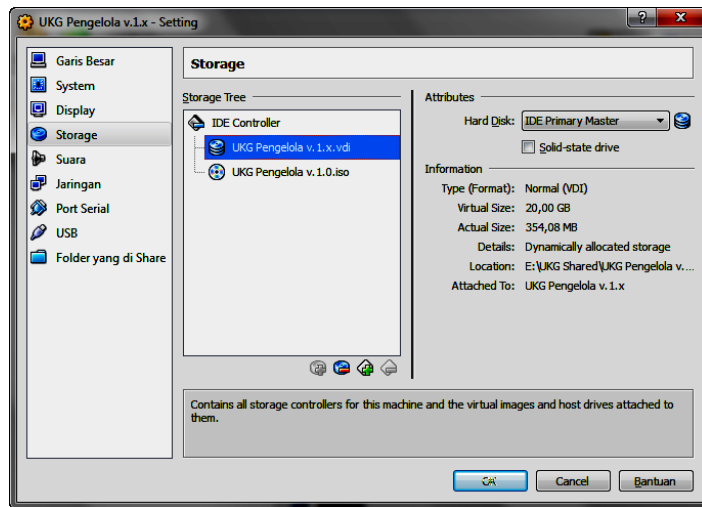
- Klik icon 
- Pilih “Choose existing disk” dan pilih file UKG Pengelola.vdi yang ada di folde UKG Pengelola




- Klik UKG Pengelola v.1.x
- Klik “Next”
- Akan menuju menu

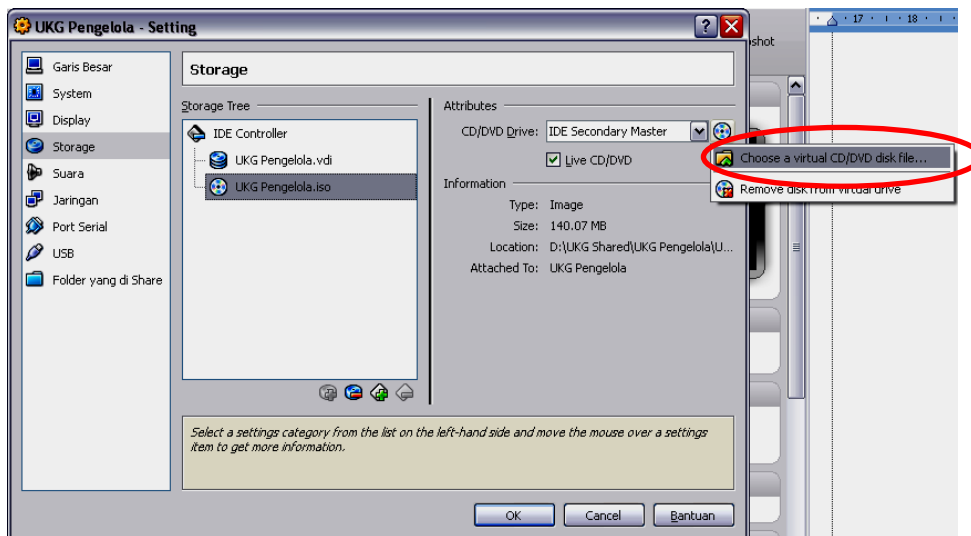


- Klik “Create”
- Sehingga Storage akan menjadi sbb:



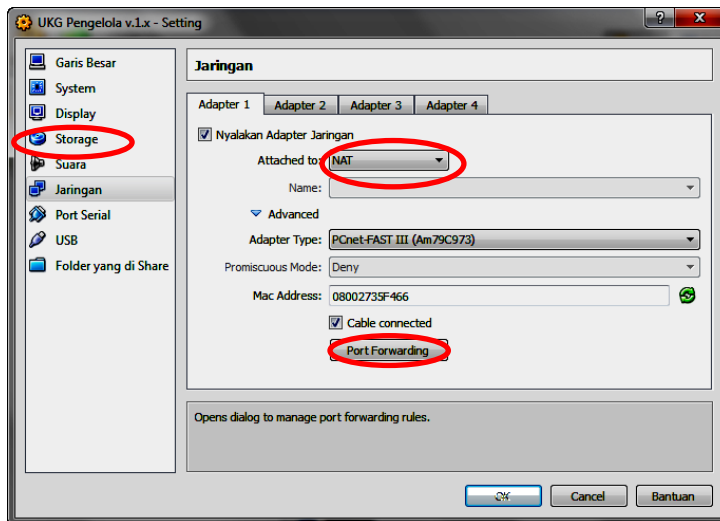
- Kemudian klik “OK”

- (10). Cara yang sama dapat dilakukan jika yang “bermasalah” adalah **UKG Pengelola.iso**, dengan urutan proses yg sama seperti diatas, tapi saat pilih icon  “Choose a virtual CD/DVD disk file...” pilih file “UKG Pengelola.iso” yang ada di folde UKG Pengelola




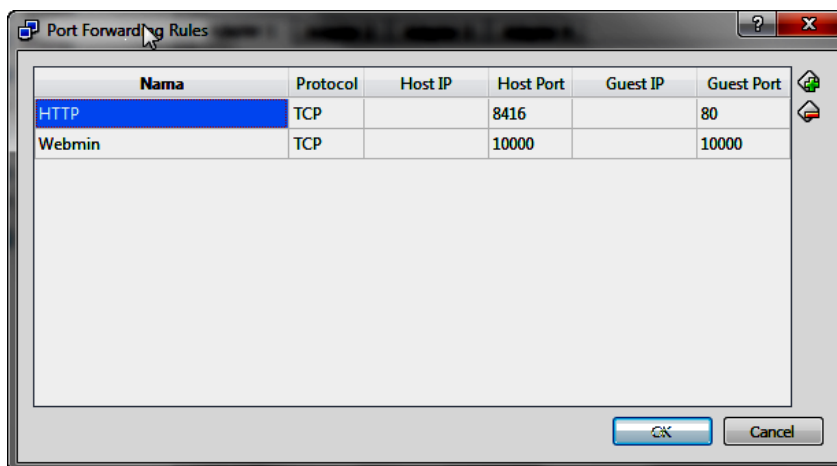


- (11). Check kembali setting network, pastikan konfigurasi seperti tertera pada gambar di bawah :

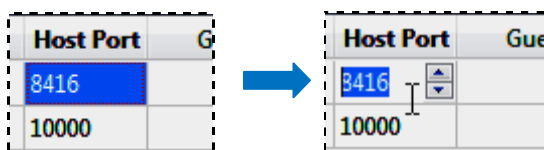


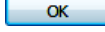
- (12). klik , klik 

- (13). Untuk melakukan penambahan rules pada port forwarding seperti di bawah ini, dengan menekan tombol  (Insert New Rule) klik ok



- (14). Untuk melakukan editing port maupun nama dengan klik dua kali pada field



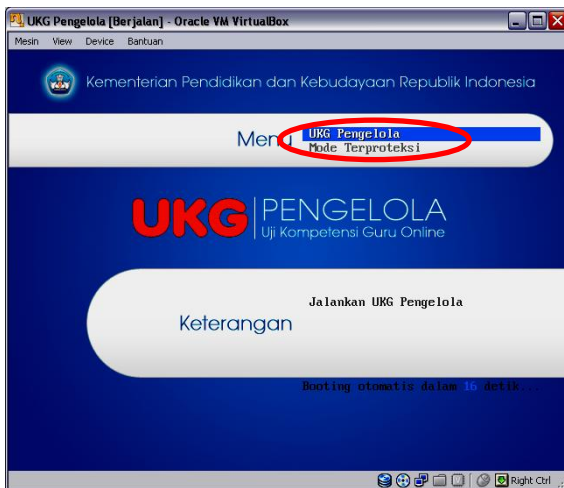
- (15). Klik  untuk menyimpan perubahan.

### 2.2.3. Memulai Server UKG Online

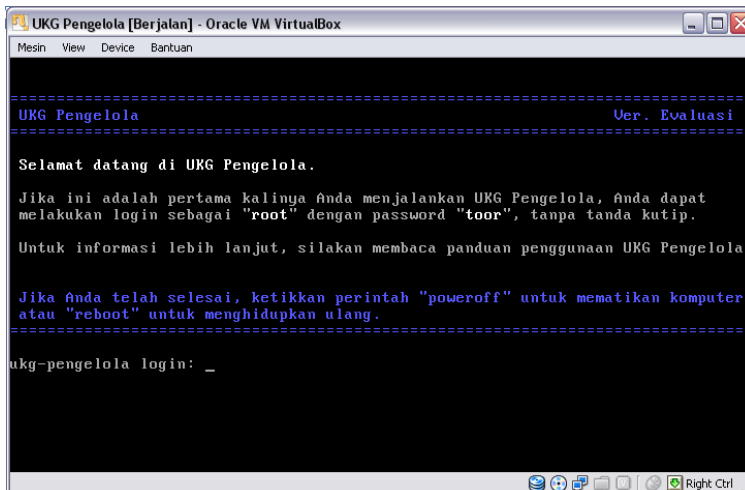
- (1). Setelah proses diatas selesai dan tidak ada indikator tanda seru (!) di ikon Storage Tree (bagian 2.1.2., langkah ke-10), maka klik tombol “Mulai”



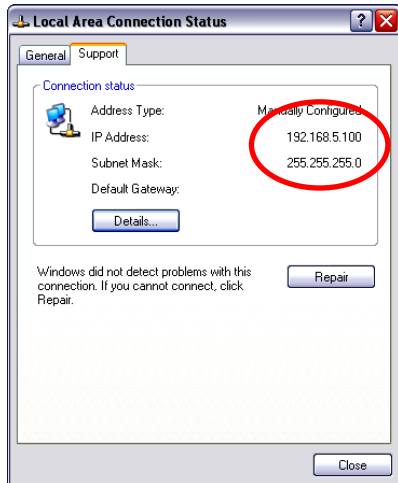
- (2). Berikutnya akan muncul kotak dialog:



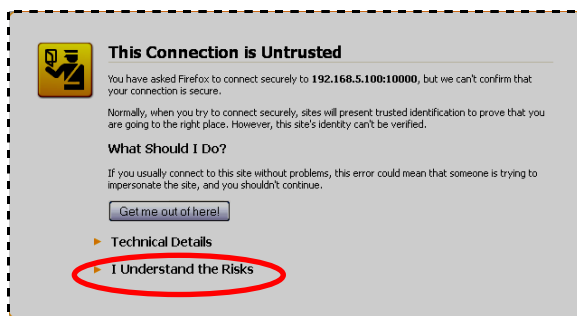
- (3). Pilih/sorot tulisan UKG Pengelola dan Enter. Ikuti saja proses yg berlangsung sampai dengan muncul tampilan berikut :



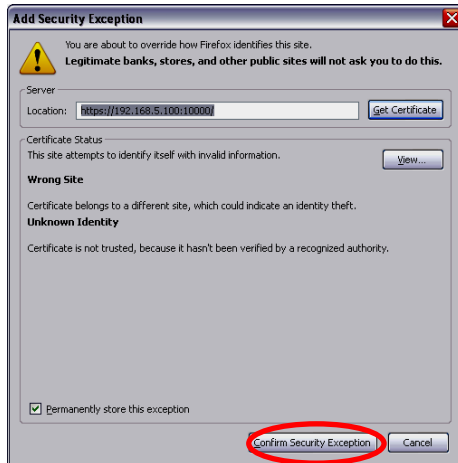
- (4). Pastikan komputer yg digunakan sudah memiliki alamat IP, secara otomatis, misalnya sbb:



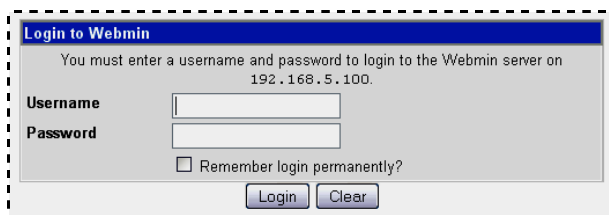
- (5). Jalankan internet browser (bisa Mozilla Firefox, IE, atau Chrome), dan ketikkan **https://192.168.5.100:10000** (dimana 192.168.5.100 diganti/disesuaikan dg alamat IP pada komputer Anda)
- (6). Catatan penting: pastikan Firewall Windows sudah di Off, antivirus yg memblokir/ ber firewall juga dinonaktifkan, dan tidak ada “crash” dengan aplikasi lain (misal : padati) dalam menggunakan port 80; karena kalau hal ini diabaikan akan berpotensi pengaksesan alamat https ataupun http akan gagal.
- (7). Jika browser memerlukan java plugin, pastikan sudah menginstall plugin Java yang ada pada folder “Tools\Java Runtime Environment”
- (8). Dengan Asumsi menggunakan Mozilla Firefox, setelah alamat diatas diketikkan, akan muncul kotak dialog berikut:



- (9). Pilih “I Understand the Risk”, “Add Exception”, pada kotak dialog yang muncul pilih “Confirm Security Exception”



(10). Berikutnya akan muncul kotak inputan:

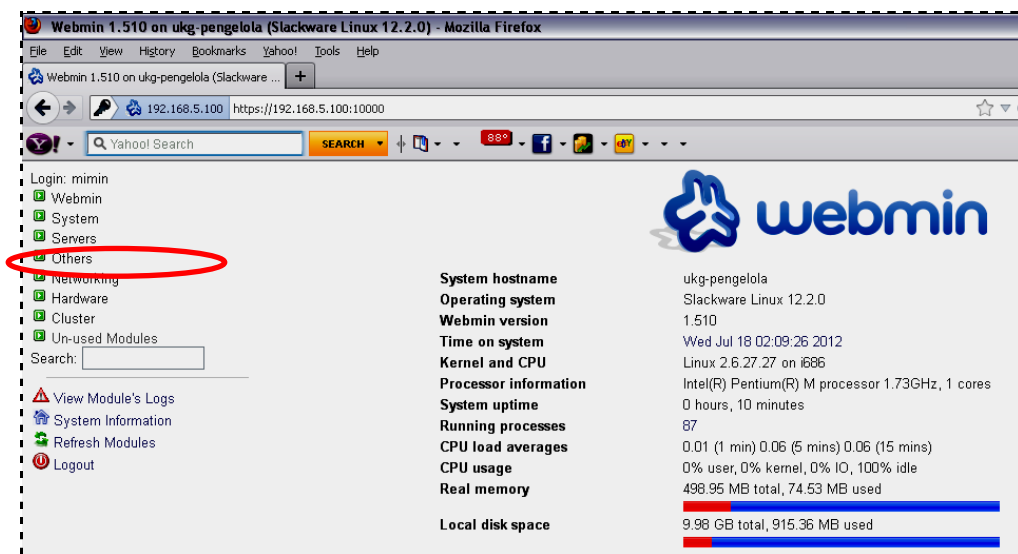


(11). Isi Username: mimin

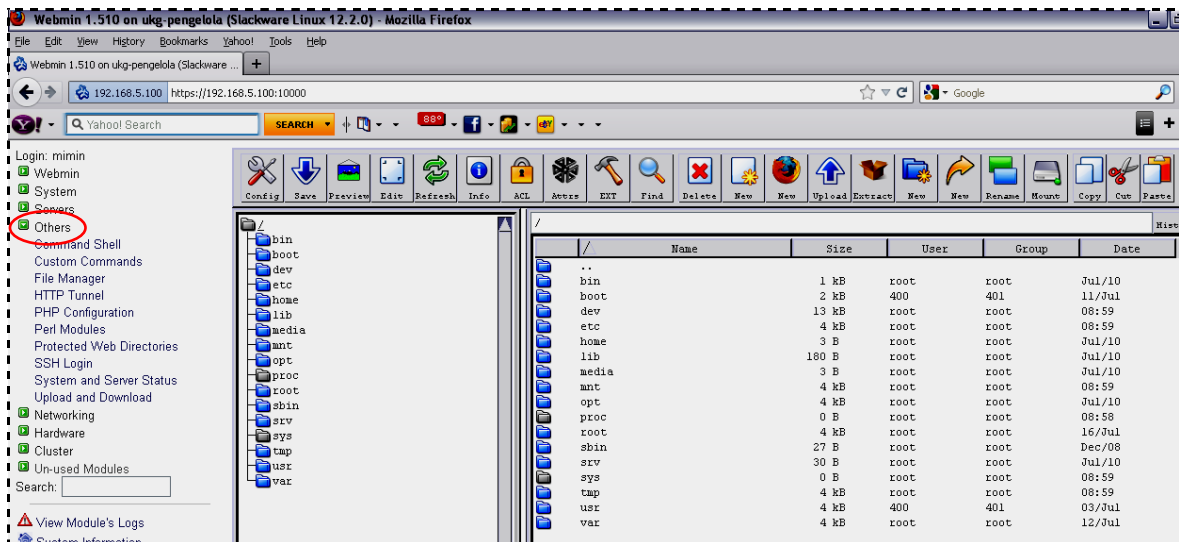
(12). Password: 12345

(13). Kemudian klik “login”

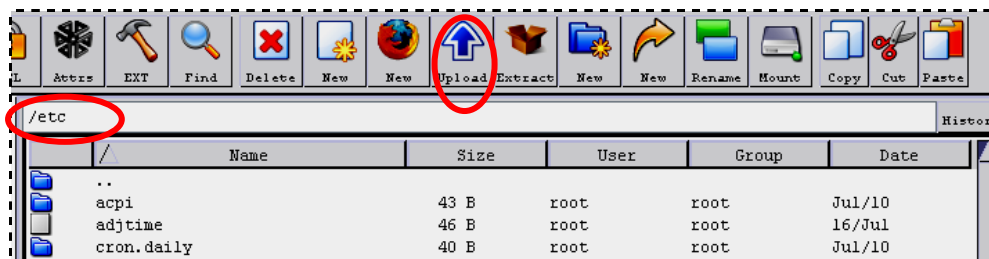
(14). Muncul form berikut:



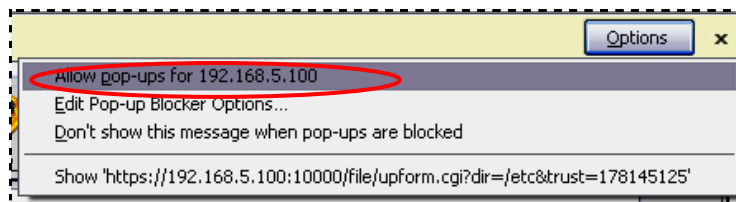
(15). Klik “Others” | “File Manager”



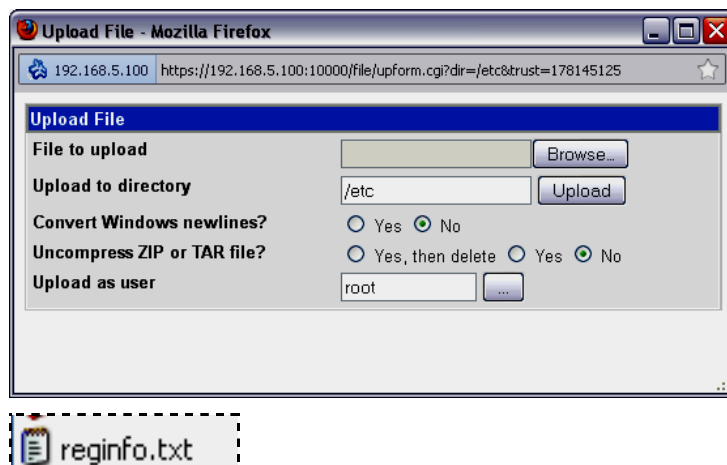
- (16). Pada sisi kanan layar akan muncul File Manager, double click folder /etc , lakukan upload file dengan cara klik tombol “Upload”



- (17). Jika muncul kotak dialog popup, pilih Options “Allow pop-ups from....” Dan ulangi klik tombol “Upload”



- (18). Pada kotak dalog yang muncul, pilih “Browse” dan pilih file **reginfo.txt** yang yang nanti akan dibagikan oleh BPSDMP Kemdikbud, setelah itu klik tombol “Upload”



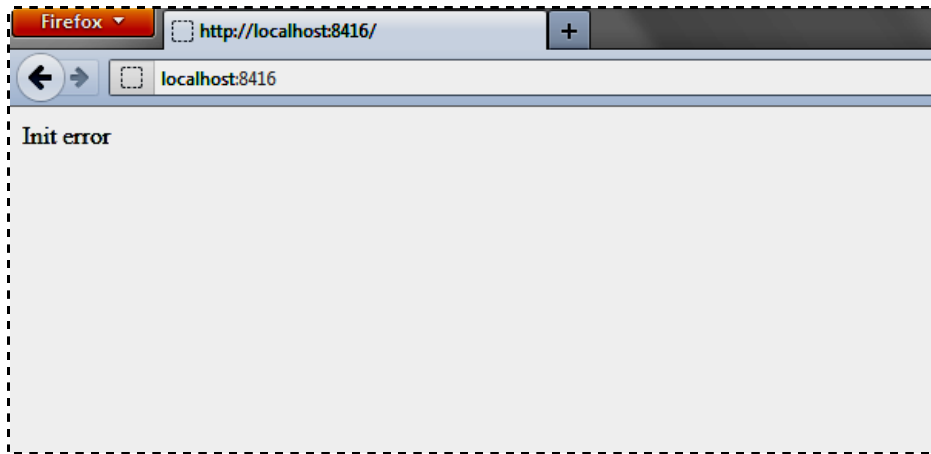
Catatan:

File **reginfo.txt** adalah file kunci untuk sinkronisasi registrasi peserta dengan server pusat, sehingga TUKG berhak melakukan ujian UKG Online.

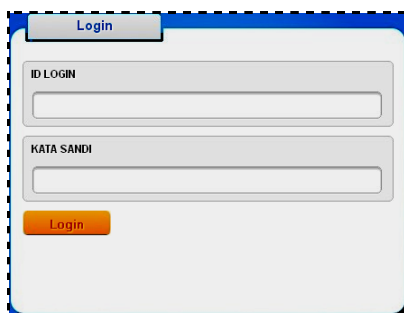
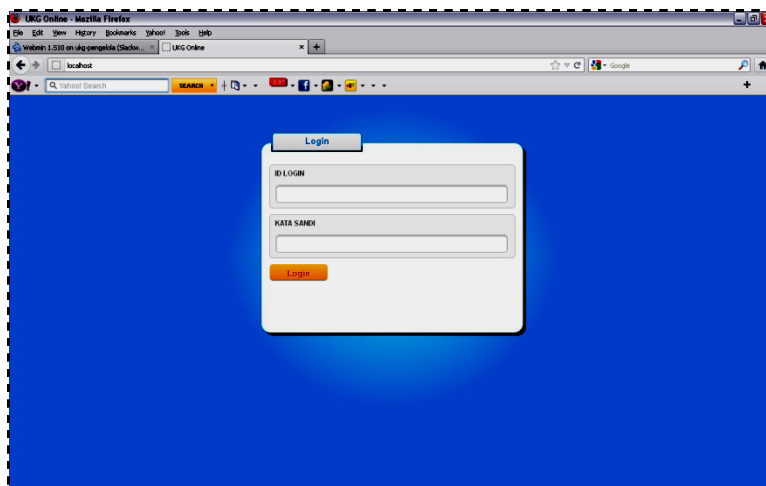
File **reginfo.txt** akan dibagikan oleh BPSDM Kemdikbud.

Setiap TUKG hanya memiliki 1 (satu) **reginfo.txt** (1 TUKG = 1 server TUKG)

- (19). Berikutnya pada browser buat “Tab” baru dan ketikkan alamat berikut: <http://localhost:8416>
- (20). Apabila muncul “Init error” berarti server telah aktif, hanya saja file “**reginfo.txt**” belum diupload ke server



- (21). Apabila **reginfo.txt** yang dibagikan oleh BPSDM Kemdikbud telah diupload ke server kita, maka tampilannya akan menjadi:



- (22). Isi ID LOGIN : mimin  
KATA SANDI : 12345
- (23). Klik tombol 
- (24). Berikutnya akan muncul kotak dialog berikut

Beranda - UKG Online - Mozilla Firefox

File Edit View History Bookmarks Yahoo! Tools Help

Webmin 1.510 on ukg-pengelola (Slackw... Beranda - UKG Online

localhost/?mod=home&uid=1342578630

Yahoo! Search SEARCH

**Uji Kompetensi Guru (UKG) Online**

Administrator

TUK Evaluasi 2  
Jakarta Pusat - DKI JAKARTA

**AKUN** HIDE

- Beranda
- Ganti Kata Sandi

**UJIAN** HIDE

- Paket Soal

**PESERTA** HIDE

- Sinkronisasi Data Peserta

**SISTEM** HIDE

- Server Pusat

Copyright © 2012.  
Tim Pengembang UKG Online  
Theme by MediaLoot

**UKG PENGELOLA**

**Informasi TUK**

TUK	TUK Evaluasi 2
Propinsi	DKI JAKARTA
Kota/Kabupaten	Jakarta Pusat

**Data Peserta**

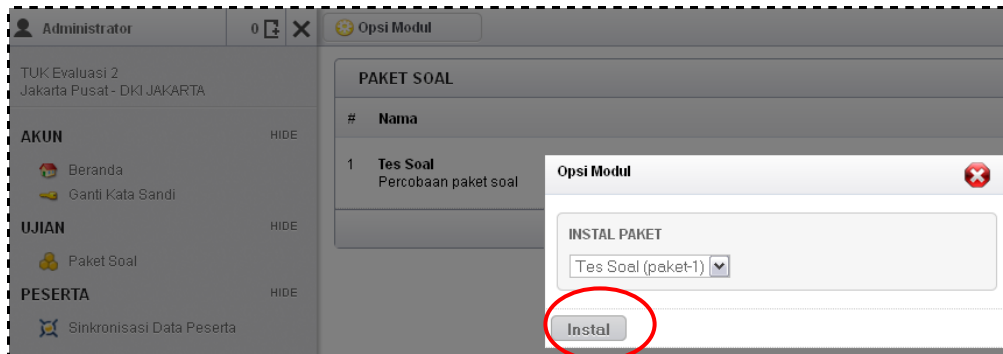
Jumlah Peserta	47 orang
----------------	----------

**Sistem**

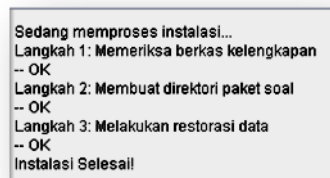
Versi	UKG Pengelola 0.3 (Evaluasi)
-------	------------------------------



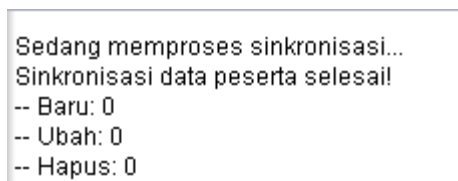
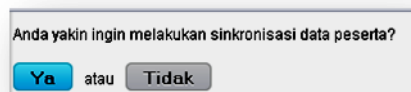
- (25). Pilih: UJIAN | Paket Soal | Opsi Modul → Muncul kotak dialog Opsi Modul, Pilih jenis “Instal paket” yg akan digunakan dan klik tombol “Instal“, “YA”



- (26). Sampai muncul kotak informasi berikut



- (27). Pilih: PESERTA | Sinkronisasi Data Peserta | YA  
(Pastikan koneksi internet sudah siap)



- (28). Informasi hasil sinkronisasi tergantung kondisi dan jumlah peserta yang disiapkan untuk TUKG yang bersangkutan.
- (29). Pilih: AKUN | Beranda, dapat dilihat informasi sbb:

UKG PENGELOLA	
<b>Informasi TUK</b>	
TUK	TUK Evaluasi 2
Propinsi	DKI JAKARTA
Kota/Kabupaten	Jakarta Pusat
<b>Data Peserta</b>	
Jumlah Peserta	47 orang
<b>Sistem</b>	
Versi	UKG Pengelola 0.3 (Evaluasi)

(30). Server sudah siap.

## 2.3. Instalasi Pelaksana UKG Online

Software **Pelaksana** UKG adalah Software yang digunakan oleh peserta untuk mengakses ujian dari Software server TUKG. Software **Pelaksana** berdiri sendiri tidak tergantung pada sistem operasi komputer yang akan digunakan. Software **Pelaksana** memiliki sistem operasi sendiri yang dapat digunakan melalui booting (CD, DVD, flash disks, maupun HDD internal) sehingga dapat mengikuti ujian dengan live CD, DVD, atau flash disks. Software pelaksana ini juga dapat diinstal ke komputer.

Jika ujian dilaksanakan dengan cara live CD, DVD, atau flash disks maka langkah-langkah yang harus dilakukan adalah :

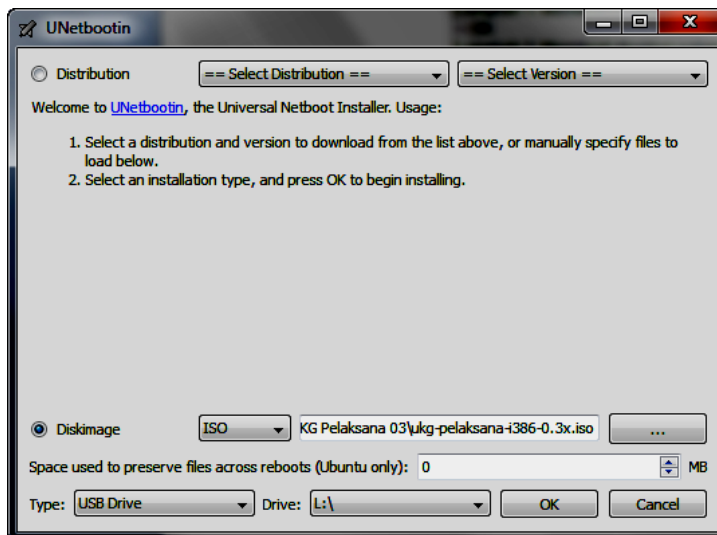
- Memastikan bahwa komputer yang akan digunakan memiliki perangkat koneksi LAN kabel atau Wifi yang berfungsi
- Menyediakan software Pelaksana pada CD, DVD, atau flash disks
- Setting sequensial booting komputer dari CD, DVD, atau flash disks
- Masukkan CD, DVD, atau flash disks
- Tunggu beberapa saat sampai masuk pada sistem ujian UKG online.



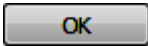
Jika software pelaksana diinstal pada komputer sebaiknya pastikan terlebih dahulu beberapa hal berikut:

- Pastikan bahwa komputer yang akan digunakan memiliki perangkat koneksi LAN kabel atau Wifi yang berfungsi
- Pastikan jaringannya dengan pembagian IP otomatis.
- Operasikan salah satu aplikasi Universal Netboot Installer **unetbootin-windows-575.exe** Aplikasi ini dapat dipakai pada OS Linux maupun OS Windows. Software ini berfungsi untuk aplikasi bootable.

### 2.3.1. Booting Flashdisk

- Klik aplikasi  unetbootin-windows-575

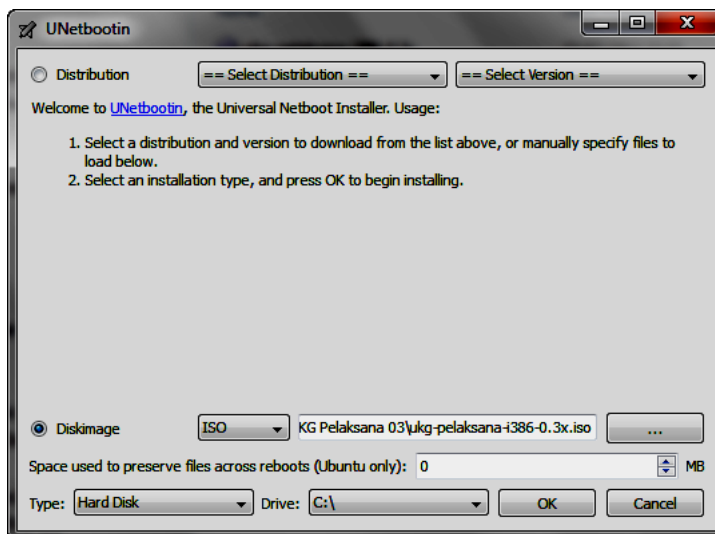




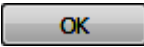
- Select diskimage, browse dan pilih untuk menggunakan  ukg-pelaksana-i386-1.0.0
- Select type "USB Driver" ()
- Klik 
- Restart komputer, kemudian boot melalui flashdisk.

---

### 2.3.2. Booting ISO dari Harddisk


- (1). Klik aplikasi  unetbootin-windows-575



- (2). Select diskimage, browse dan pilih untuk menggunakan  ukg-pelaksana-i386-1.0.0
- (3). Select type “Hard Disk” (  )
- (4). Klik 
- (5). Restart komputer, kemudian pada saat booting, akan muncul menu pilihan boot windows dan Unetbootin, pilih Unetbootin, kemudian tekan Enter.

---

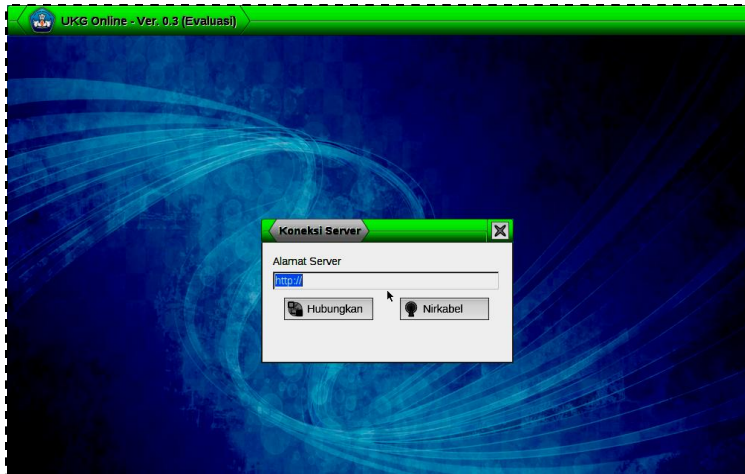
### 2.3.3. Booting CD

- (1). Burning file  ukg-pelaksana-i386-1.0.0 ke cd.
- (2). Dengan memilih burn iso to disk.

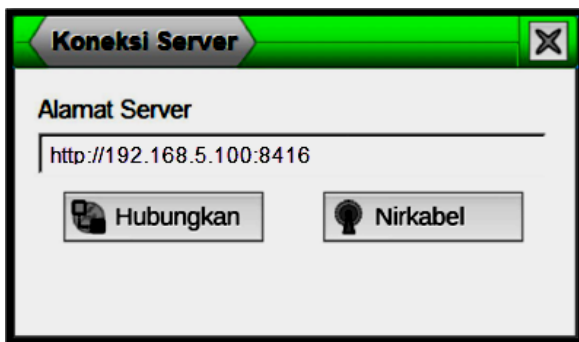
---


### 2.3.4. Memulai Aplikasi Pelaksana UKG Online

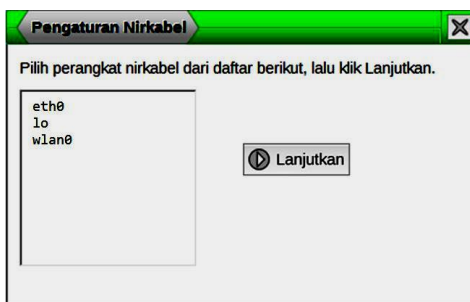
- (1). Restart komputer Anda, kemudian pada saat booting ada **pilihan unetbootin dan windows**,
- (2). pilih unetbootin untuk masuk pada sistem UKG Online.
- (3). Berikut ini adalah tampilan layar utama Software Pelaksana




- (4). Setelah software Pelaksana berhasil booting dari komputer (client) yang akan digunakan oleh peserta uji, maka hal pertama yang harus dilakukan adalah menuliskan alamat server lokal misalnya <http://192.168.5.100:8416> (dimana alamat ip 192.168.5.100 diganti dengan alamat IP Server anda).



- (5). Selanjutnya jika koneksi yang digunakan adalah wireless maka Anda harus menekan tombol  **Nirkabel** untuk melakukan koneksi dengan wireless seperti pada gambar di bawah




- (6). Jika ternyata belum mendapatkan IP address, maka hal yang pertama perlu dilakukan adalah memeriksa perangkat WiFi yang digunakan.
- (7). Tekan tombol  **Hubungkan** untuk menghubungkan komputer antara client dengan server, selanjutnya akan menampilkan halaman Login seperti pada gambar 18.
- (8). Nomor Peserta : Terdiri dari 14 digit, nomor yang digunakan nomor peserta yang tertera pada sertifikasi pendidik
- (9). NUPTK : Sebagai password,


NUPTK terdiri dari 16 digit, setiap 4 digit dipisahkan dengan tanda (-). Jumlah karakter yang disiapkan adalah 19 digit, sehingga kesalahan pengisian yang mungkin terjadi adalah karakter/ angkanya kurang, tetapi tidak kemungkinan lebih.


- (10). Data yang diinputkan pada Nomor Peserta dan NUPTK, dua-duanya harus benar, jika salah satunya salah maka peserta ujian tidak diijinkan Login pada sistem ujian. Jika terjadi kesalahan input Nomor Peserta dan NUPTK maka menampilkan informasi seperti pada gambar berikut

- (11). Kesalahan input Nomor Peserta dan NUPTK Namun jika kesalahan itu terjadi hanya input NUPTK maka pesan yang akan ditampilkan adalah sebagai berikut ini

- (12). Setelah berhasil Login maka peserta secara masuk pada menu Pilih Mata Ujian. Pada sistem UKG online, setiap peserta hanya disiapkan satu mata ujian sesuai dengan mata pelajaran yang tertera sertifikat pendidikannya. Jika terjadi perbedaan mata pelajaran yang diampu dengan mata ujian, itu berarti terjadi kesalahan inisialiasi dari awal. Setiap peserta melekat pada dirinya satu mata pelajaran yang diampunya sesuai dengan sertifikat pendidikannya.
- (13). Mata Ujian menyediakan informasi nama Mata Ujian, Durasi waktu yang disediakan untuk mengerjakan ujian tersebut, dan standar kelulusan. Untuk melanjutkan pada sesi

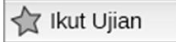
ujian dengan menekan tombol  **Ikut Ujian**

- (14). Setelah menekan tombol  maka selanjutnya menampilkan informasi konfirmasi ujian tentang nama mata pelajaran, bidang keahlian, program keahlian, profesi, jenjang pendidikan seperti pada gambar berikut:



Mata Pelajaran	: Teknologi Informasi dan Komunikasi (TIK)
Bidang Keahlian	: -
Program Keahlian	: Tanpa Program Keahlian
Profesi	: Guru Mata Pelajaran
Jenjang Pendidikan	: SMA
<hr/>	
Durasi Ujian	<b>120 menit</b>
Standar Kelulusan	<b>70</b>



- (15). Setelah yakin data itu benar maka Anda dapat melanjutkan dengan menekan , maka soal ujian sesuai dengan mata ujian

---

## **FAQ**

---

## Glossarium

- Administrator : Tingkatan pengguna yang memiliki hak akses tertinggi, bahkan berhak menentukan hak akses pengguna lainnya.
- Database : Pangkalan data[1] atau basis data (bahasa Inggris: database), atau sering pula dieja basisdata, adalah kumpulan informasi yang disimpan di dalam komputer secara sistematis sehingga dapat diperiksa menggunakan suatu program komputer untuk memperoleh informasi dari basis data tersebut. Perangkat lunak yang digunakan untuk mengelola dan memanggil kueri (query) basis data disebut sistem manajemen basis data (database management system, DBMS). Sistem basis data dipelajari dalam ilmu informasi. ([http://id.wikipedia.org/wiki/Basis\\_data](http://id.wikipedia.org/wiki/Basis_data)).
- Default : Default adalah konsep teknis pertama kali digunakan dalam ilmu komputer pada tahun 1960 untuk menunjukkan standar yang telah ditetapkan.
- Dialog box : kotak informasi yang disediakan oleh sistem dalam memudahkan pengguna sistem tersebut
- Ekstensi file : merupakan salah satu dari metadata yang menjelaskan informasi tentang file (data fisik dari suatu file). Ekstensi file ini sangat penting karena berhubungan dengan registry yang menentukan dengan software/aplikasi yang tepat untuk membuka file tersebut (dalam properties file diberitahukan informasi Open with, yang memberitahukan aplikasi yang tepat untuk membuka file tersebut).
- Google chrome : Browser yang dikembangkan oleh perusahaan Google.
- Instalasi : Pemasangan software aplikasi pada sistem operasi agar dapat dioperasikan lebih lanjut.
- Internet* : Secara harfiah, Internet (kependekan dari interconnection-networking) ialah sistem global dari seluruh jaringan komputer yang saling terhubung menggunakan standar Internet Protocol Suite (TCP/IP) untuk melayani miliaran pengguna di seluruh dunia. Manakala Internet (huruf 'I' besar) ialah sistem komputer umum, yang terhubung secara global dan menggunakan TCP/IP sebagai protokol pertukaran paket (packet switching communication protocol). Rangkaian internet yang terbesar dinamakan Internet. Cara menghubungkan rangkaian dengan kaedah ini dinamakan internetworking. (<http://id.wikipedia.org/wiki/Internet>)
- Login : sesi awal aplikasi untuk melakukan verifikasi identitas User ID dan Password dalam memberikan hak akses kepada pengguna terhadap sistem.
- Logout : Keluar dari sesi pada software untuk menjaga keamanan data-data yang ada pada software.
- Mozilla firefox : Browser yang dikembangkan oleh perusahaan Mozilla.
- UKG : Uji Kompetensi Guru
- Offline : Keadaan dimana komputer atau PC tidak terhubung dengan *internet*.
- Online : Keadaan dimana komputer atau PC terhubung dengan internet.
- Operator : Tingkatan pengguna yang memiliki hak akses untuk melakukan perubahan data saja, namun tidak dengan hak untuk menghapus, dan menambah data.



- Password : Disebut juga passphrase; adalah kumpulan karakter atau string yang digunakan oleh pengguna jaringan atau sebuah sistem operasi yang mendukung banyak pengguna (multiuser) untuk memverifikasi identitas dirinya kepada sistem keamanan yang dimiliki oleh sistem.
- Software* : Perangkat lunak; adalah istilah umum untuk data yang diformat dan disimpan secara digital, termasuk program komputer, dokumentasinya, dan berbagai informasi yang bisa dibaca dan ditulis oleh komputer. Dengan kata lain, bagian sistem komputer yang tidak berwujud. Istilah ini menonjolkan perbedaan dengan perangkat keras komputer.
- User : Pengguna
- User ID : Identitas pengguna aplikasi untuk diidentifikasi oleh sistem keamanan aplikasi berhak tidaknya pengguna tersebut untuk melakukan akses lebih lanjut terhadap aplikasi.
- User Level : Tingkatan pengguna dalam melakukan akses ke dalam aplikasi.
- Web browser : aplikasi perangkat lunak yang memungkinkan pengguna untuk menayangkan dan berinteraksi dengan tulisan, gambar, video, musik dan berbagai informasi lainnya yang terdapat pada halaman Web di sebuah situs di World Wide Web atau di jaringan LAN lokal. Tulisan dan gambar di halaman Web dapat mempunyai hyperlinks ke halaman Web lain di mesin yang sama atau di situs web lainnya. Web browser memungkinkan pengguna secara cepat dan mudah mengakses informasi yang diberikan oleh banyak situs Web dengan cara menjelajahi link tersebut. Web browser memformat informasi HTML untuk di tayangkan, oleh karena itu penampakan halaman Web akan agak berbeda dari satu browser ke browser yang lain. Terdapat beberapa web browser yang biasa digunakan, yaitu Google Chrome, Mozilla Firefox, Safari, Konqueror, Opera